

# ENQUESTA DE SITUACIÓ ECONÒMICA HIVERN 2026



Col·legi d'Economistes  
de Catalunya

*Al servei dels professionals  
de l'economia i de l'empresa*

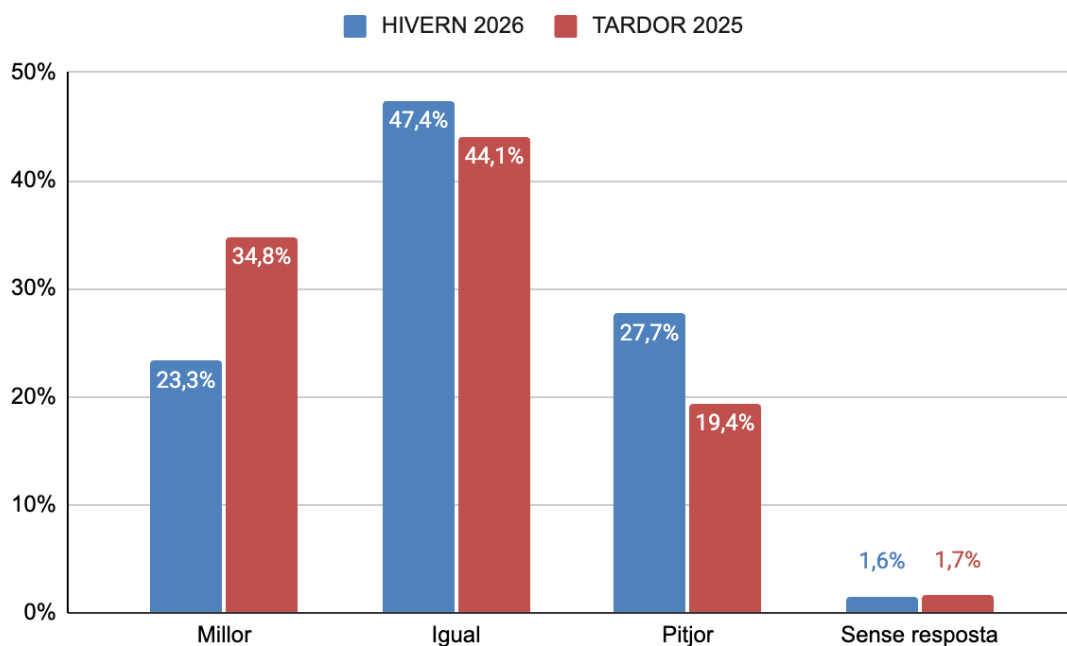
**Març 2026**

|  |           |
|--|-----------|
| <b>Resum executiu</b>  | <b>3</b>  |
| <b>Situació actual i evolució de l'economia catalana</b>                     | <b>13</b> |
| <b>Principals problemes de l'economia catalana</b>                           | <b>15</b> |
| <b>Actualitat</b>  | <b>16</b> |
| Valoració del funcionament de Rodalies a Catalunya                           | 16        |
| Responsabilitat del mal funcionament de Rodalies a Catalunya                 | 17        |
| Causes principals dels problemes a Rodalies de Catalunya                     | 18        |
| Aspectes per millorar el servei de Rodalies                                  | 19        |
| Model de finançament pactat entre PSOE i ERC                                 | 20        |
| Millores del nou model de finançament  | 21        |
| Creació del Consorci d'Inversions Estat-Generalitat                          | 22        |
| Gestió de la pesta porcina   | 23        |
| <b>Preguntes per demarcació territorial</b>                                  | <b>24</b> |
| Barcelona: Deficient funcionament de rodalies                                | 24        |
| Girona: Incidències en el transport ferroviari                               | 25        |
| Lleida: Impacte de l'acord entre UE i MERCOSUR                               | 26        |
| Tarragona: Afectació sobre sectors productius de l'acord entre UE i MERCOSUR | 27        |
| <b>Annexos</b>   | <b>29</b> |
| Fitxa tècnica  | 29        |
| Qüestionari  | 30        |

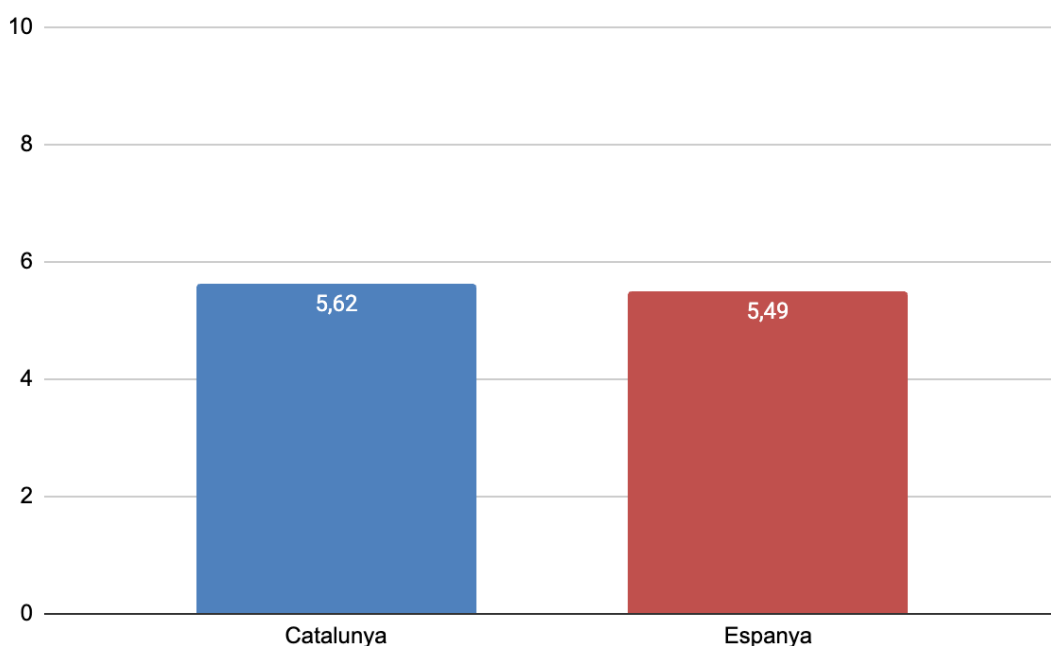
## Resum executiu

### Situació actual i evolució de l'economia catalana

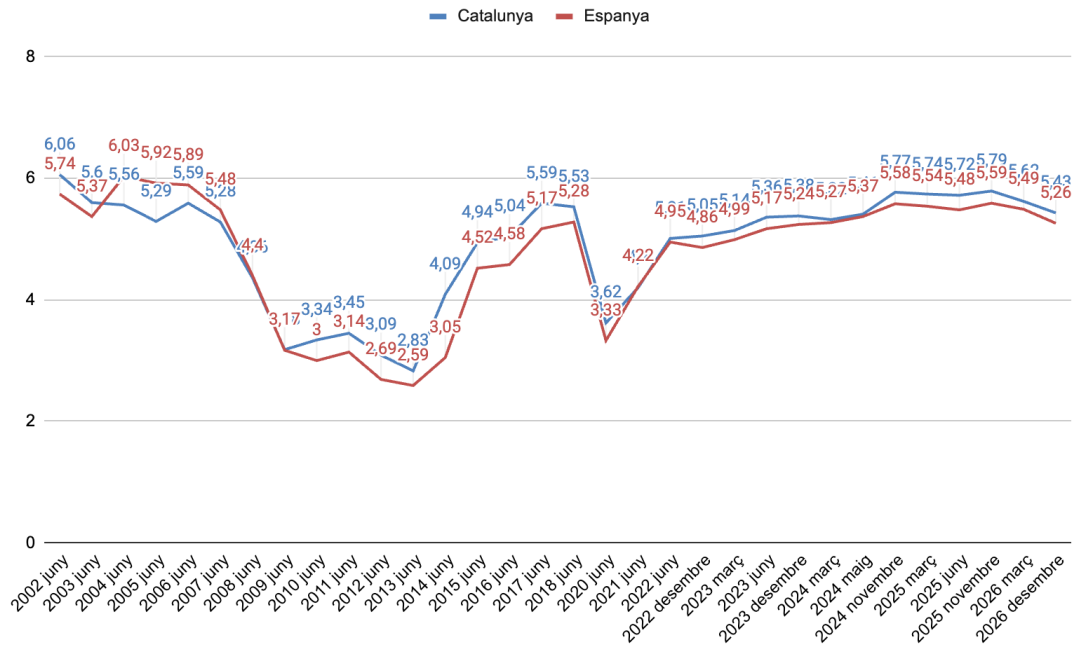
Un 23,3% dels economistes considera que l'economia catalana està ara millor que fa un any. Un 47,4% creu, però, que està igual, mentre que un 27,7% pensa que està pitjor.



L'índex de Confiança dels economistes se situa a l'hivern en un nivell del 5,62 per a l'economia catalana i del 5,49 per a l'economia espanyola.

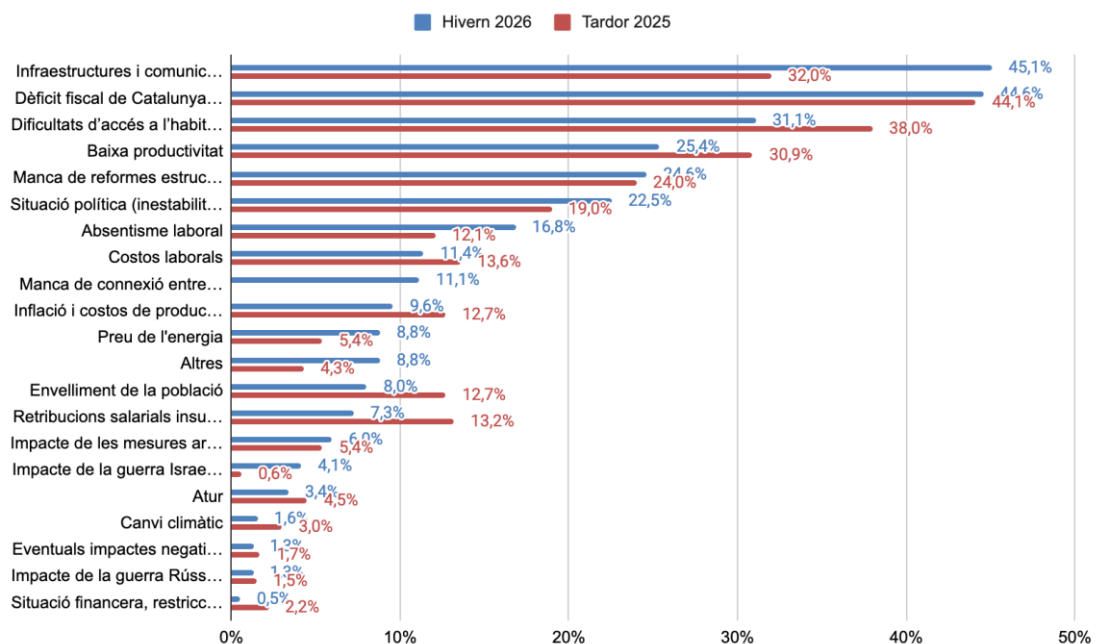


La previsió és que l'Índex per a l'economia catalana experimenti una lleugera disminució d'aquí a final d'any i passi dels 5,62 registrats en aquesta enquesta d'hivern fins al 5,43. Per a l'economia espanyola també s'espera una disminució, de manera que l'indicador se situaria en 5,26 a finals de 2026.



## Principals problemes de l'economia catalana

Els principals problemes de l'economia catalana continuen sent les infraestructures i comunicacions, el dèficit fiscal de Catalunya amb l'Estat i les dificultats d'accés a l'habitatge.

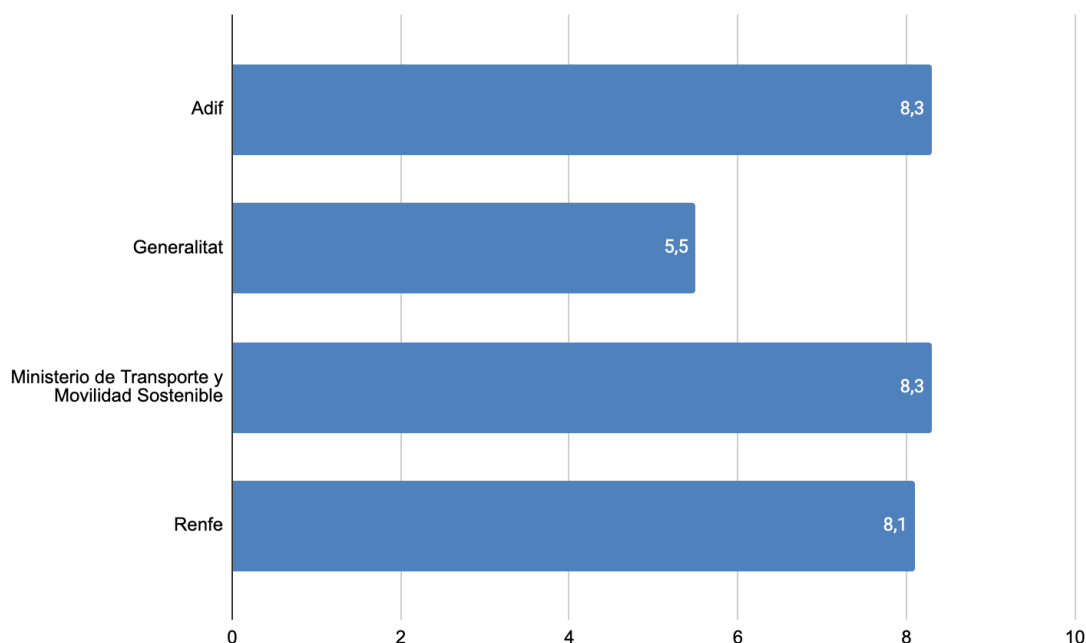


## Valoració del funcionament de Rodalies a Catalunya

El funcionament del servei de Rodalies a Catalunya rep una valoració molt negativa per part dels economistes. La mitjana se situa en un 1,9 sobre un màxim de 10, amb una clara concentració de respostes en els valors més baixos de l'escala i una presència pràcticament inexistent de valoracions positives.

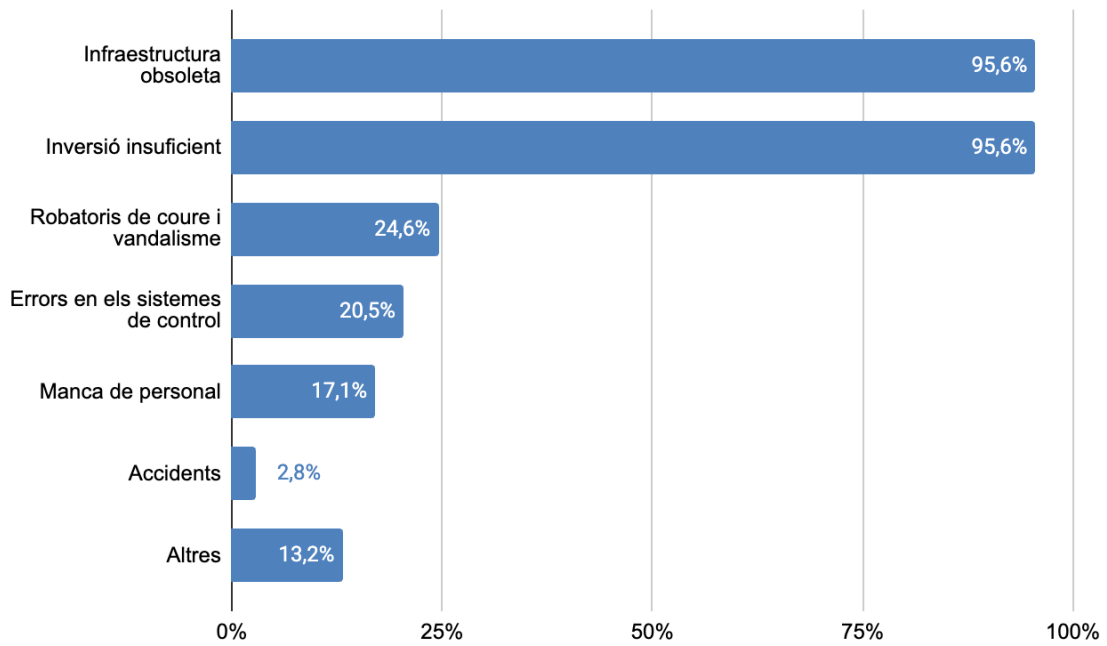
## Responsabilitat del mal funcionament de Rodalies a Catalunya

Els economistes atribueixen un grau de responsabilitat molt elevat pel mal funcionament del servei de Rodalies a Catalunya a Adif, al Ministerio de Transportes y Movilidad Sostenible i a Renfe, mentre que la Generalitat se li atorga una responsabilitat significativament inferior. Les puntuacions mitjanes se situen en el 8,3 per a Adif i el Ministerio, en el 8,1 per a Renfe i en el 5,5 per a la Generalitat.



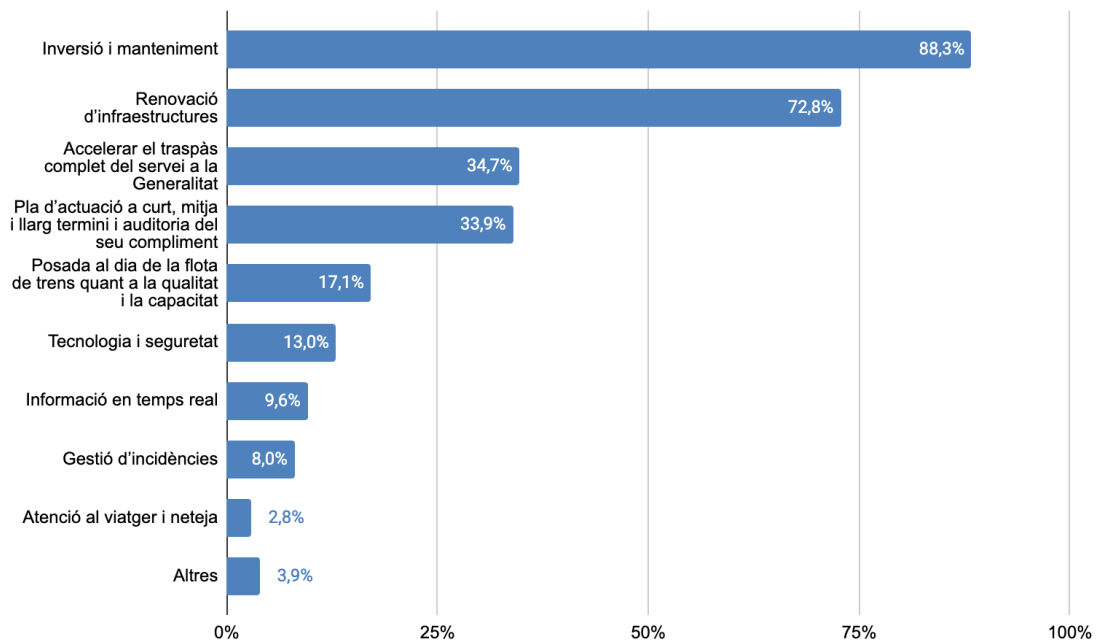
## Causes principals problemes a Rodalies de Catalunya

Les principals causes que, segons els economistes, expliquen els problemes recurrents en el servei de Rodalies a Catalunya són, de manera molt destacada, la infraestructura obsoleta i la inversió insuficient. Ambdós factors són assenyalats pel 95,6% dels enquestats, molt per sobre de la resta de causes considerades.



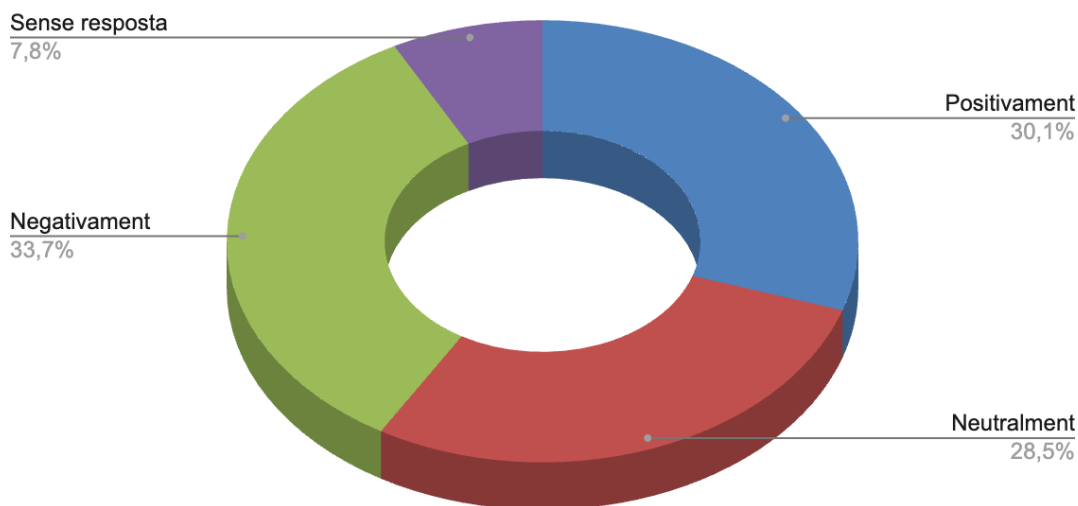
## Aspectes per millorar el servei de Rodalies

Els aspectes que, segons els economistes, caldria abordar prioritàriament per millorar el servei de Rodalies a Catalunya són, de manera destacada, la inversió i manteniment i la renovació d'infraestructures. Aquests factors són assenyalats pel 88,3% i el 72,8% dels enquestats, respectivament, molt per sobre de la resta de mesures proposades



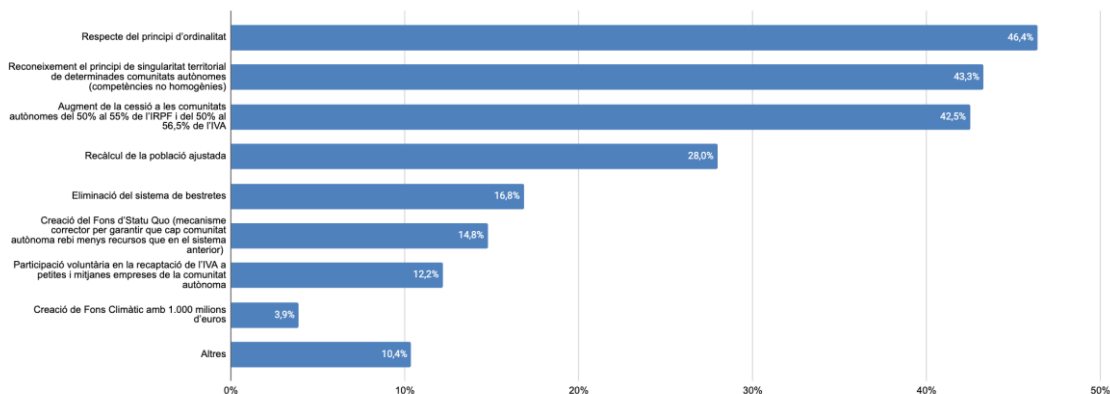
## Model de finançament pactat entre PSOE i ERC

La valoració del nou model de finançament pactat entre PSOE i ERC genera divisió d'opinions entre els economistes: un 33,7% el valora negativament, mentre que un 30,1% en fa una valoració positiva i un 28,5% es manté en una posició neutral.



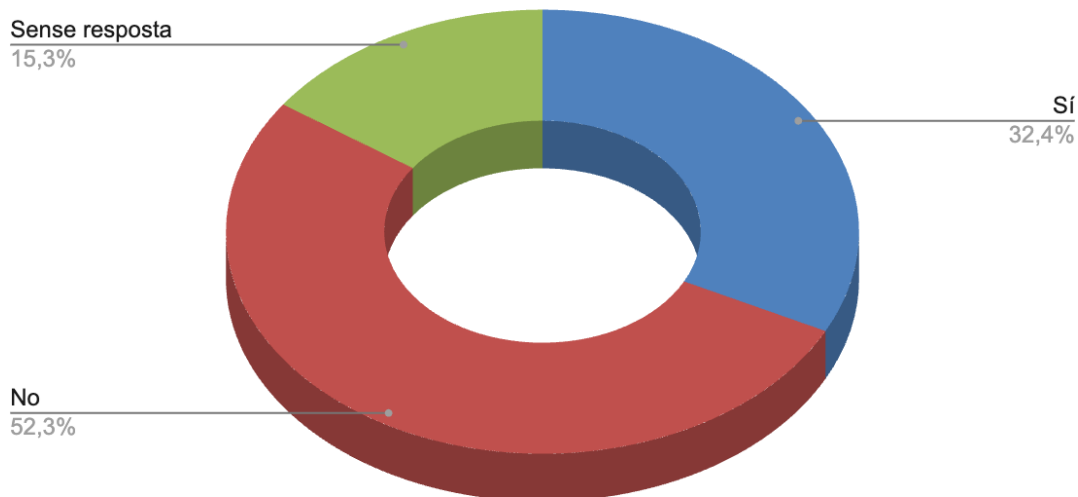
## Millors del nou model de finançament

Les millors més significatives del nou model de finançament, segons els economistes, són principalment el respecte del principi d'ordinalitat, el reconeixement de la singularitat territorial i l'augment de la cessió d'impostos a les comunitats autònomes. Aquests aspectes són assenyalats pel 46,4%, el 43,3% i el 42,5% dels enquestats, respectivament.



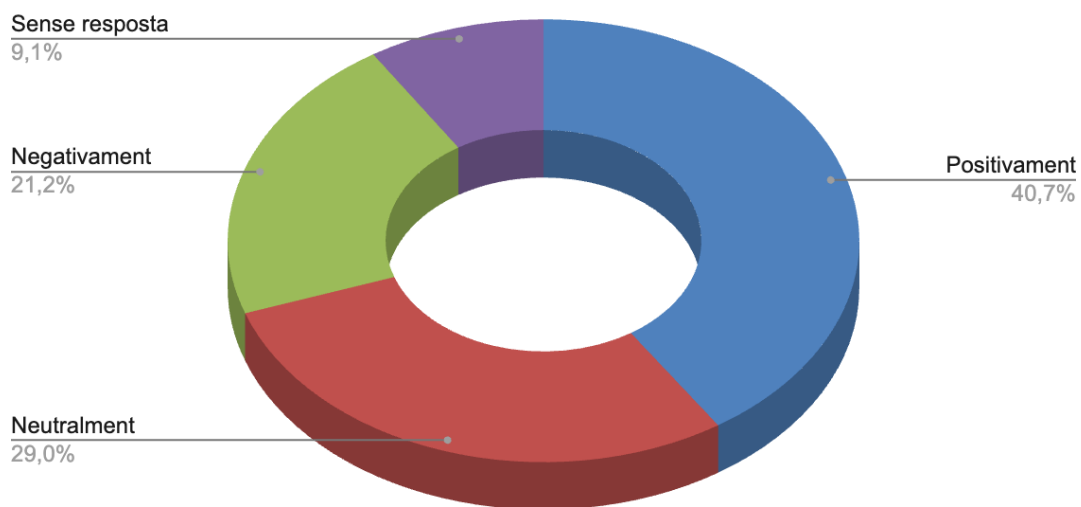
## Creació del Consorci d'Inversions Estat-Generalitat

La majoria dels economistes es mostra escèptica sobre la capacitat del Consorci d'Inversions Estat-Generalitat per resoldre el dèficit crònic d'infraestructures a Catalunya. Un 52,3% considera que aquest instrument no contribuirà a solucionar el problema, mentre que un 32,4% opina que sí que pot ser útil.



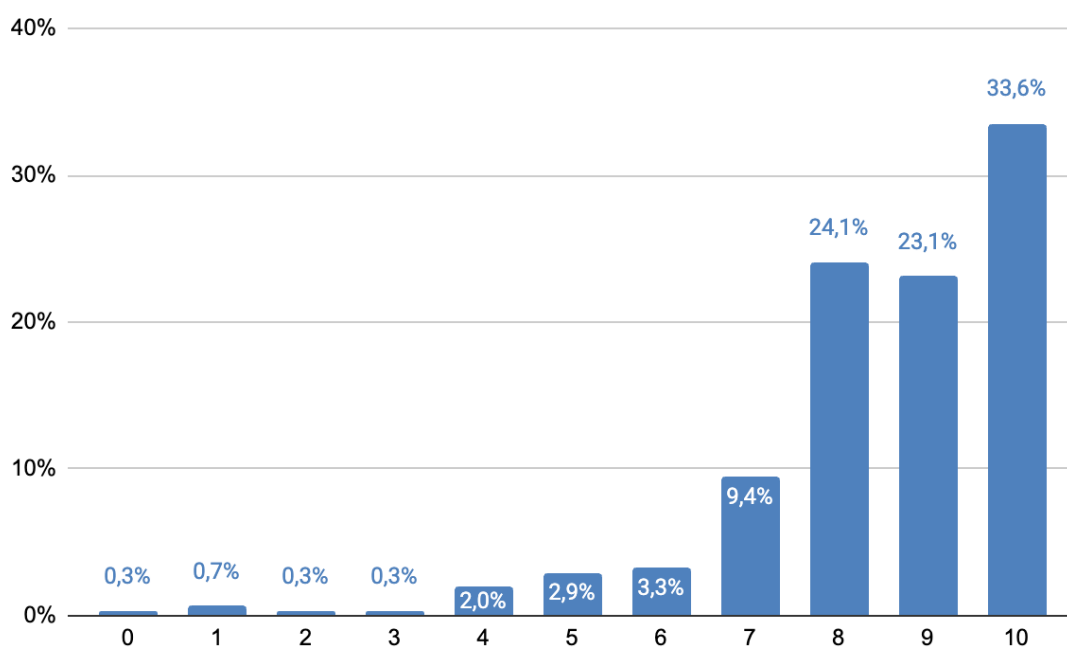
## Gestió de la pesta porcina

La valoració de la gestió de la pesta porcina africana per part del Govern de la Generalitat és majoritàriament positiva entre els economistes. Un 40,7% en fa una valoració favorable, mentre que un 29,0% es posiciona de manera neutral i un 21,2% la valora negativament.



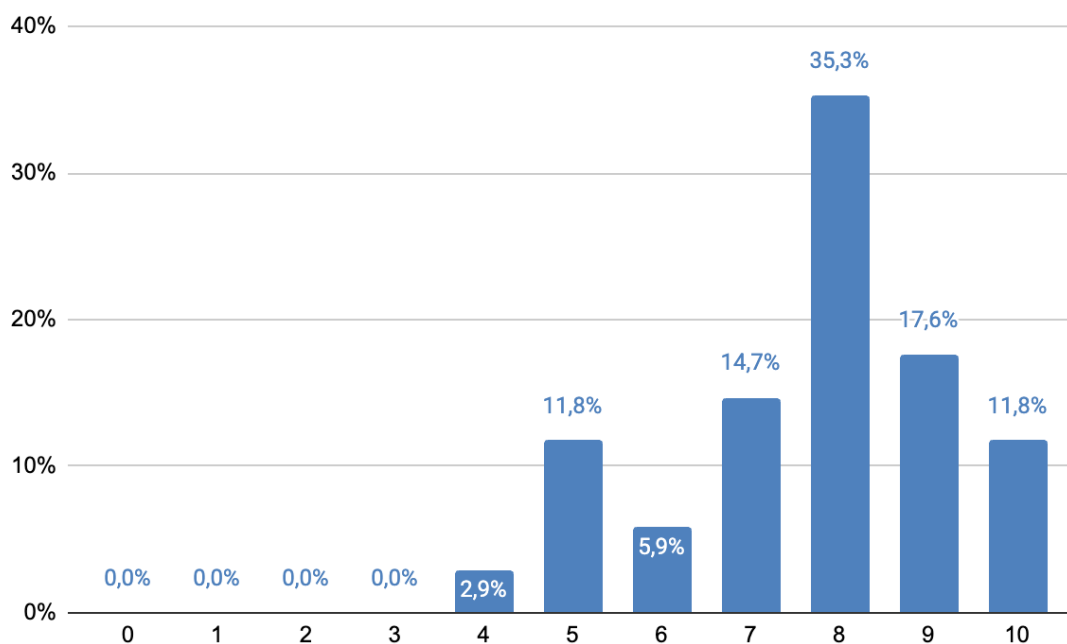
## Barcelona: Deficient funcionament de Rodalies

El grau de perjudici que, segons els economistes, representa el deficient funcionament del servei de Rodalies per al desenvolupament econòmic i social de la demarcació és molt elevat, amb una clara concentració de respostes en els valors més alts de l'escala.



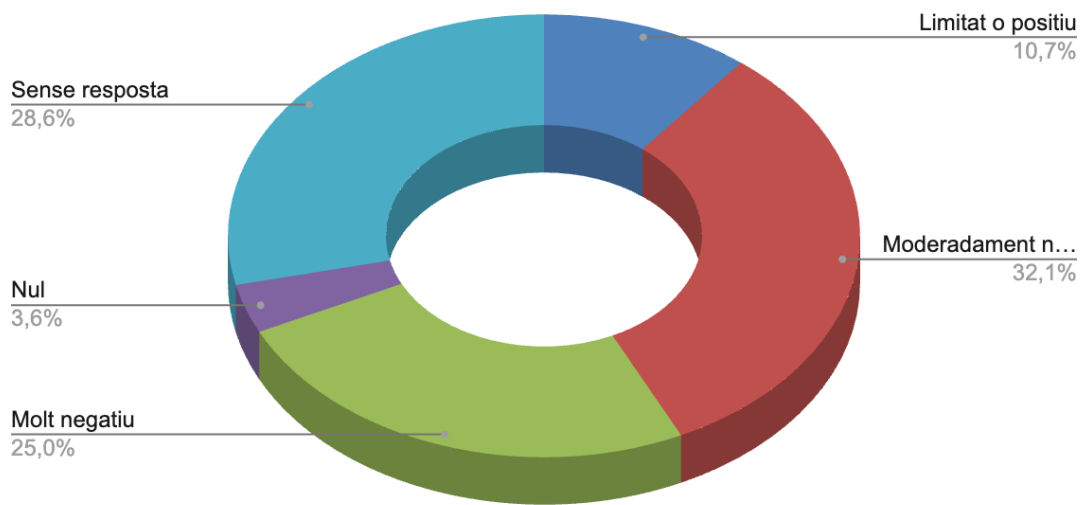
## Girona: Incidències en el transport ferroviari

El grau de perjudici que, en opinió dels economistes, han provocat les incidències recents en el transport ferroviari sobre l'economia de les comarques gironines és elevat, amb una important concentració de respostes en els nivells més elevats de perjudici.



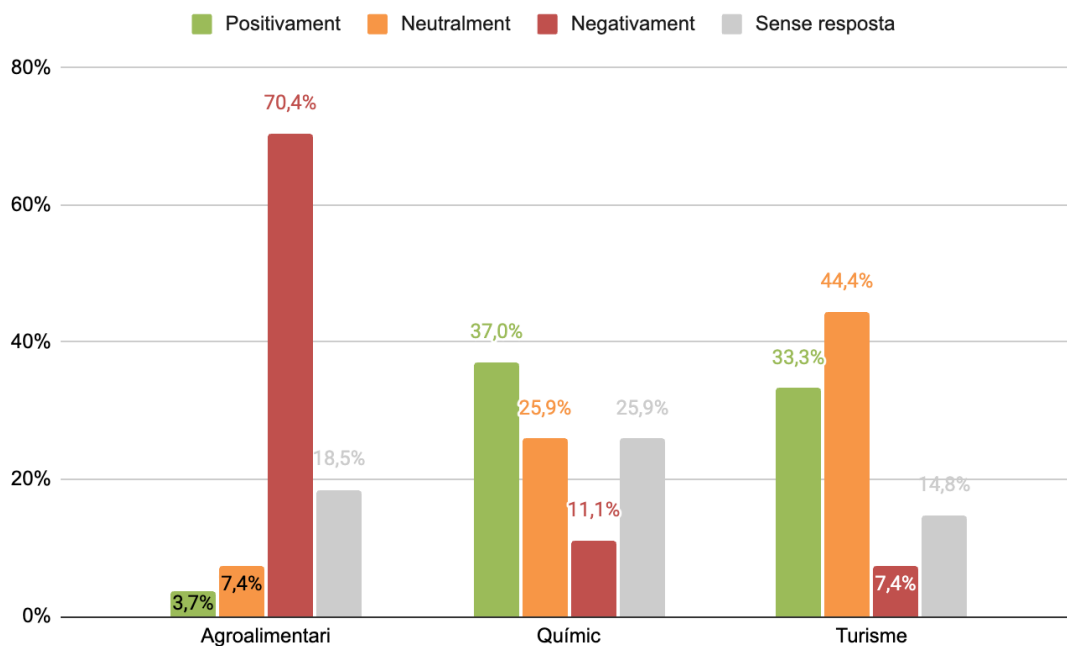
## Lleida: Impacte acord entre UE i MERCOSUR

L'impacte de l'acord signat entre UE i MERCOSUR sobre la competitivitat i els ingressos de la producció agroalimentària de les comarques lleidatanes es percep majoritàriament com a negatiu entre els economistes de la demarcació, tot i amb una presència destacada de respostes que no es posicionen. Un 32,1% considera que l'impacte serà moderadament negatiu i un 25,0% el qualifica com a molt negatiu, mentre que només un 10,7% creu que serà limitat o positiu.



## Tarragona: Afectació sectors productius acord entre UE i MERCOSUR

La incidència de l'acord establert entre UE i MERCOSUR sobre els diversos sectors econòmics de les comarques tarragonines és valorat de manera diferenciada segons l'activitat, amb una valoració clarament negativa en el sector agroalimentari, però favorable en altres sectors com el químic i el turístic.

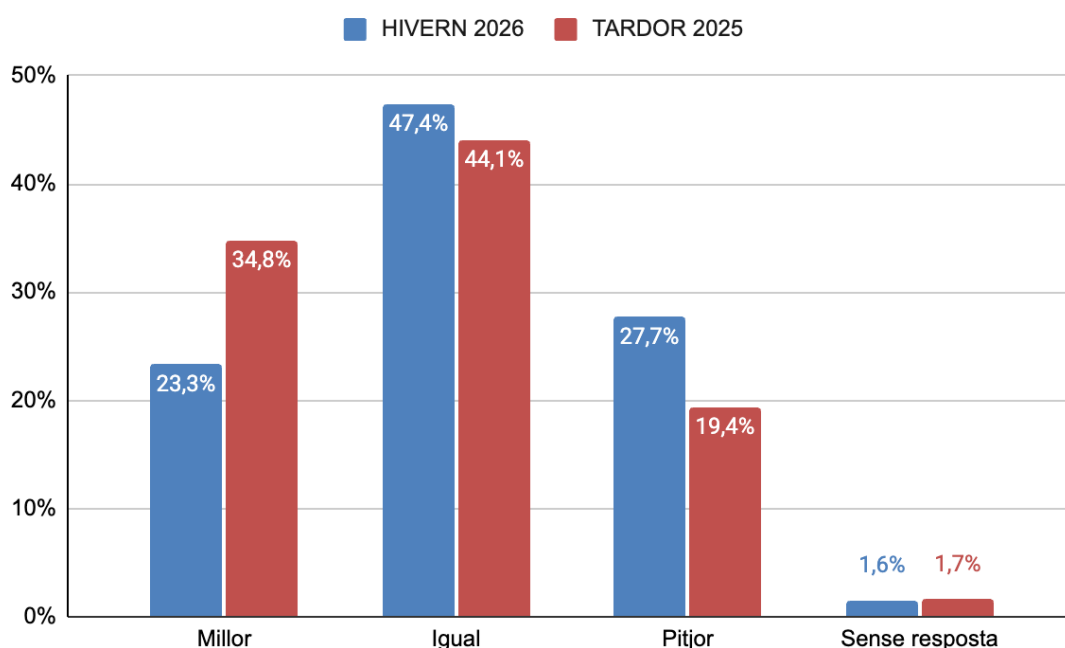


## Situació actual i evolució de l'economia catalana

Un 23,3% dels economistes considera que l'economia catalana està ara millor que fa un any. Un 47,4% creu, però, que està igual, mentre que un 27,7% pensa que està pitjor.

En comparació amb l'enquesta anterior, s'observen alguns canvis en la percepció sobre l'evolució de l'economia catalana durant l'últim any. Disminueix de manera significativa el percentatge d'economistes que consideren que la situació ha millorat (del 34,8% al 23,3%). En canvi, augmenta lleugerament el grup que percep que l'economia està igual (del 44,1% al 47,4%). Finalment, també creix de forma destacada el percentatge d'enquestats que opinen que l'economia ha empitjorat, passant del 19,4% al 27,7%. Un element que sens dubte afecta aquesta visió més negativa de l'evolució de l'economia catalana és el fet que l'inici del període que recull les respostes coincideix amb l'esclat del conflicte bèl·lic a l'Iran.

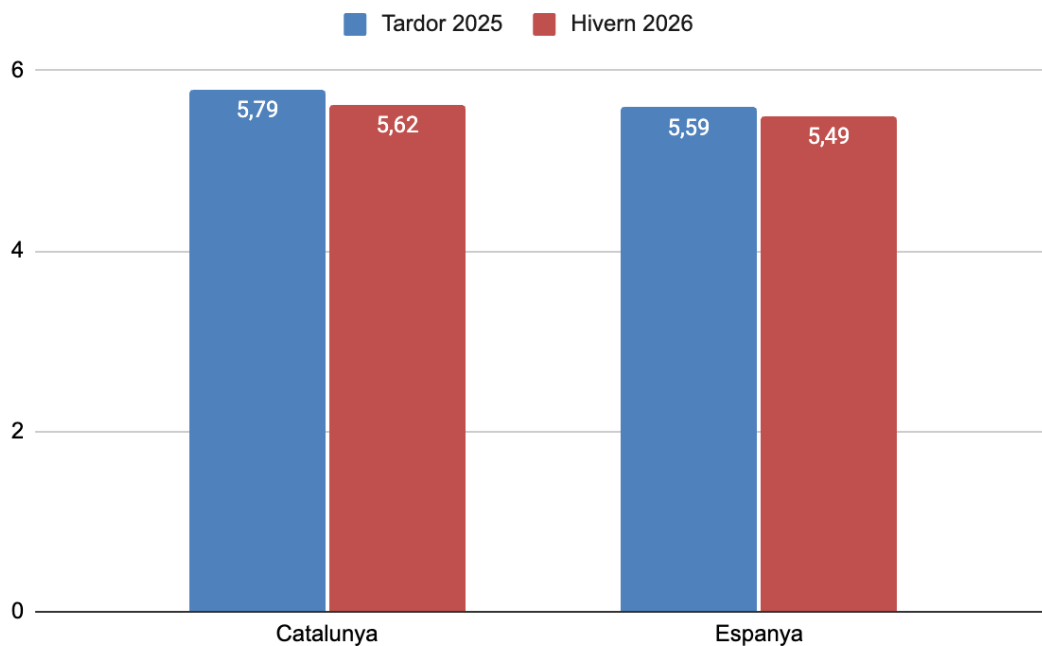
**Figura 1. Creus que la situació de l'economia catalana és ara millor, igual o pitjor que fa un any?**



**L'índex de Confiança dels Economistes se situa a l'hivern en un nivell del 5,62 per a l'economia catalana i del 5,49 per a l'economia espanyola.**

L'índex de Confiança dels Economistes –que sintetitza el sentiment dels col·legiats davant la situació econòmica general tenint en compte tots els factors que hi incideixen– se situa aquest hivern en un nivell de 5,62 per a l'economia catalana i de 5,49 per a l'economia espanyola. Aquest indicador mostra una tendència a la baixa respecte als resultats de l'enquesta anterior, quan els índexs se situaven en 5,79 i 5,59, respectivament, també condicionada pel conflicte a l'Orient Mitjà.

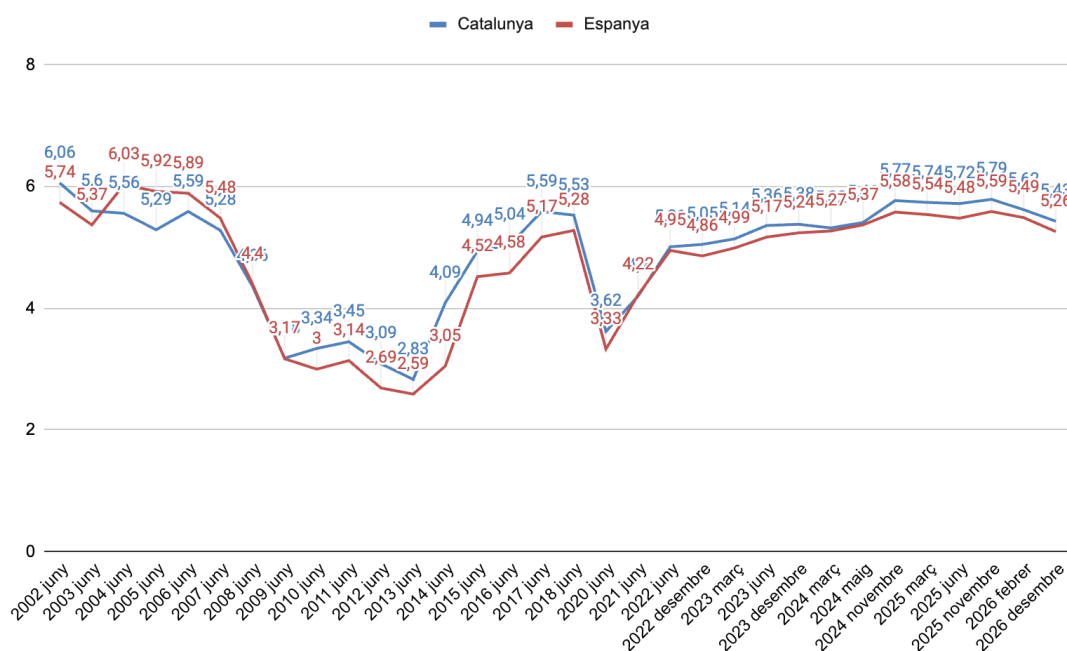
**Figura 2. Valoració del 0 al 10 de la situació econòmica actual de Catalunya i d'Espanya.**



**La previsió és que l'Índex per a l'economia catalana experimenti una disminució d'aquí a final d'any i passi dels 5,62 registrats en aquesta enquesta d'hivern fins al 5,43. Per a l'economia espanyola també s'espera una disminució, de manera que l'indicador se situaria en 5,26 a finals de 2026.**

La previsió és que l'Índex per a l'economia catalana registri un descens d'aquí a final d'any i passi del 5,62 fins al 5,43. De la mateixa manera, per a l'economia espanyola s'espera una reducció, des dels 5,49 actuals fins als 5,26. Aquesta tendència a la disminució sembla possible que es vagi intensificant al llarg del 2026, pels efectes negatius del conflicte a l'Orient Mitjà, especialment si la guerra s'allarga.

**Figura 3. Valoració del 0 al 10 de la situació econòmica actual de Catalunya i d'Espanya. Evolució 2002-2026.**



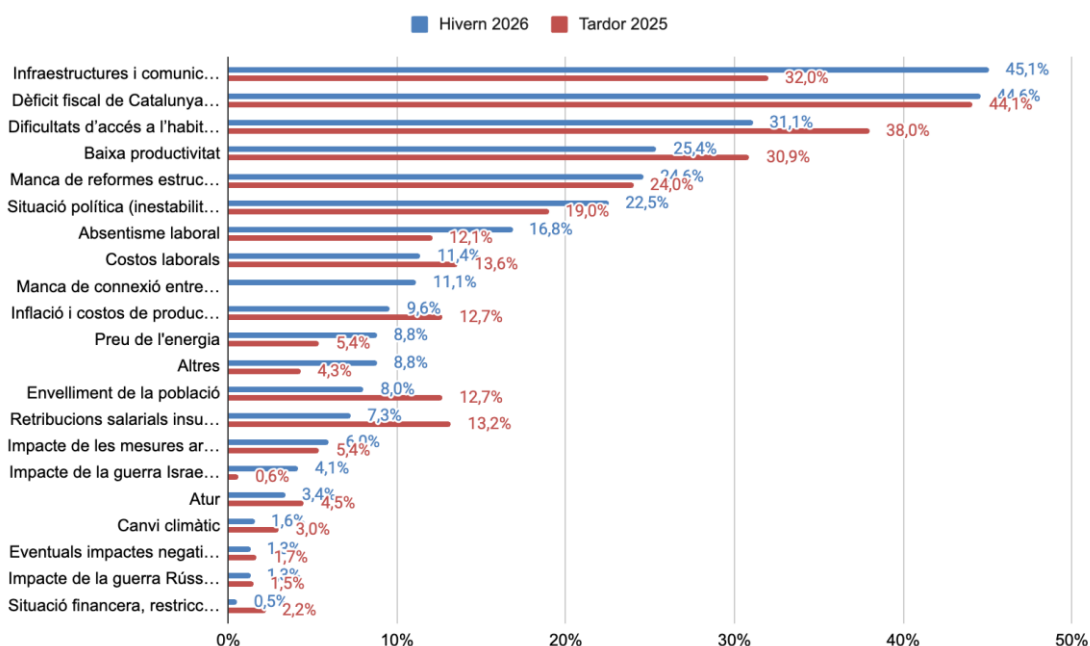
## Principals problemes de l'economia catalana

Els principals problemes de l'economia catalana continuen sent les infraestructures i comunicacions, el dèficit fiscal de Catalunya amb l'Estat i les dificultats d'accés a l'habitatge.

En aquesta enquesta d'hivern, les infraestructures i comunicacions passen a ocupar la primera posició, identificades com un dels tres principals problemes pel 45,1% dels economistes i amb un augment molt significatiu respecte als resultats de l'enquesta anterior. En segon lloc se situa el dèficit fiscal de Catalunya amb l'Estat, amb un 44,6%, i en tercer lloc les dificultats d'accés a l'habitatge, assenyalades pel 31,1%.

Tot seguit, i amb valors també elevats, apareixen la baixa productivitat (25,4%) i la manca de reformes estructurals (24,6%). També destaquen, encara que amb menor pes, la situació política (22,5%), l'absentisme laboral (16,8%), que puja força respecte a l'enquesta de la tardor, els costos laborals (11,4%) i la manca de connexió entre el sistema educatiu i el productiu (11,1%). La preocupació per l'increment del preu de l'energia també escala posicions en el rànquing de problemes per a l'economia catalana,

**Figura 4. Quins són els tres principals problemes que té actualment l'economia catalana?**



## Actualitat

### Valoració del funcionament de Rodalies a Catalunya

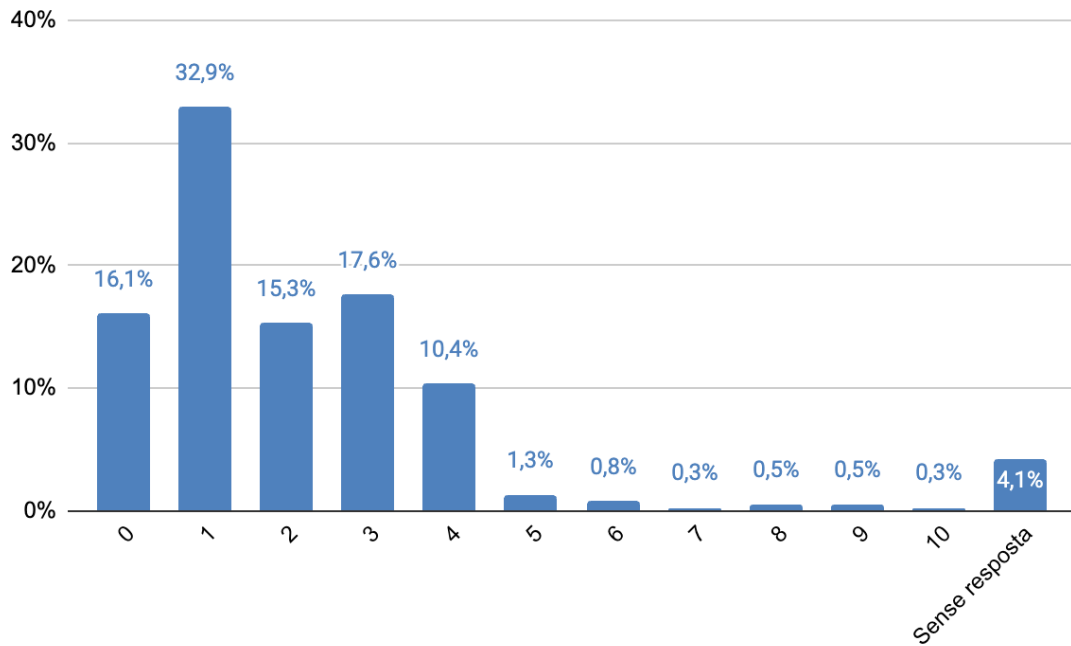
El funcionament del servei de Rodalies a Catalunya rep una valoració molt negativa per part dels economistes. La mitjana se situa en un 1,9 sobre un màxim de 10, amb una clara concentració de respostes en els valors més baixos de l'escala i una presència pràcticament inexistent de valoracions positives.

La distribució de les respostes mostra que el 32,9% dels enquestats atorga una puntuació d'1, mentre que un 16,1% valora el servei amb un 0 i un 15,3% amb un 2. També destaca el percentatge de respostes situades en el 3 (17,6%) i el 4 (10,4%), confirmant una percepció àmpliament negativa del servei.

En canvi, les valoracions mitjanes i altes són molt minoritàries. Les puntuacions iguals o superiors a 5 no arriben en cap cas a l'1% de les respostes, fet que evidencia l'absència gairebé total d'opinions favorables sobre el funcionament del servei.

El resultat indiquen un consens molt ampli entre els economistes a l'hora de considerar que el servei de Rodalies a Catalunya presenta deficiències importants de caràcter estructural.

**Figura 5. Valora de 0 a 10 el funcionament del servei de Rodalies a Catalunya (0=molt malament, 10=molt bé)**



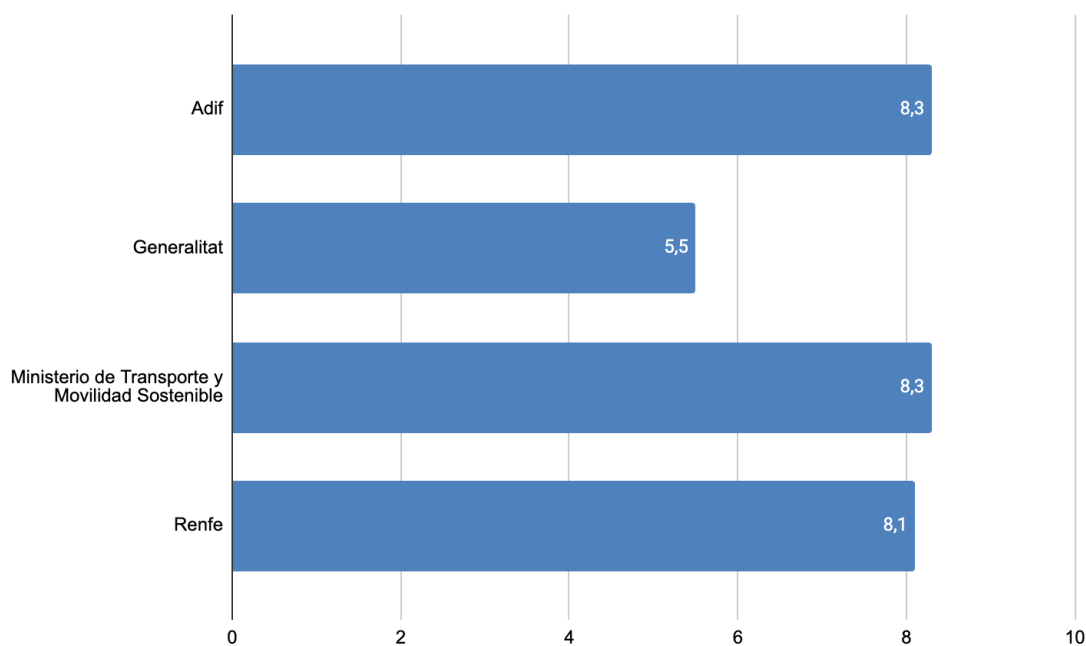
## Responsabilitat del mal funcionament de Rodalies a Catalunya

Els economistes atribueixen un grau de responsabilitat molt elevat pel mal funcionament del servei de Rodalies a Catalunya a Adif, al Ministerio de Transportes y Movilidad Sostenible i a Renfe, mentre que la Generalitat se li atorga una responsabilitat significativament inferior. Les puntuacions mitjanes se situen en el 8,3 per a Adif i el Ministerio, en el 8,1 per a Renfe i en el 5,5 per a la Generalitat.

Adif i el Ministerio de Transportes y Movilidad Sostenible encapçalen el nivell de responsabilitat atribuïda, amb una puntuació mitjana idèntica de 8,3. Molt a prop se situa Renfe, amb un 8,1, confirmant que els economistes identifiquen principalment els agents vinculats a la gestió i operació del servei com els principals responsables de les deficiències detectades.

En canvi, la Generalitat obté una puntuació sensiblement inferior, amb un 5,5, situant-se a una distància notable respecte a la resta d'institucions analitzades.

**Figura 6. Valora de 0 a 10 el grau de responsabilitat que atribueixes pel mal funcionament del servei de Rodalies a Catalunya a: (0=responsabilitat nul·la, 10=responsabilitat màxima)**



## **Causes principals dels problemes a Rodalies de Catalunya**

**Les principals causes que, segons els economistes, expliquen els problemes recurrents en el servei de Rodalies a Catalunya són, de manera molt destacada, la infraestructura obsoleta i la inversió insuficient. Ambdós factors són assenyalats pel 95,6% dels enquestats, molt per sobre de la resta de causes considerades.**

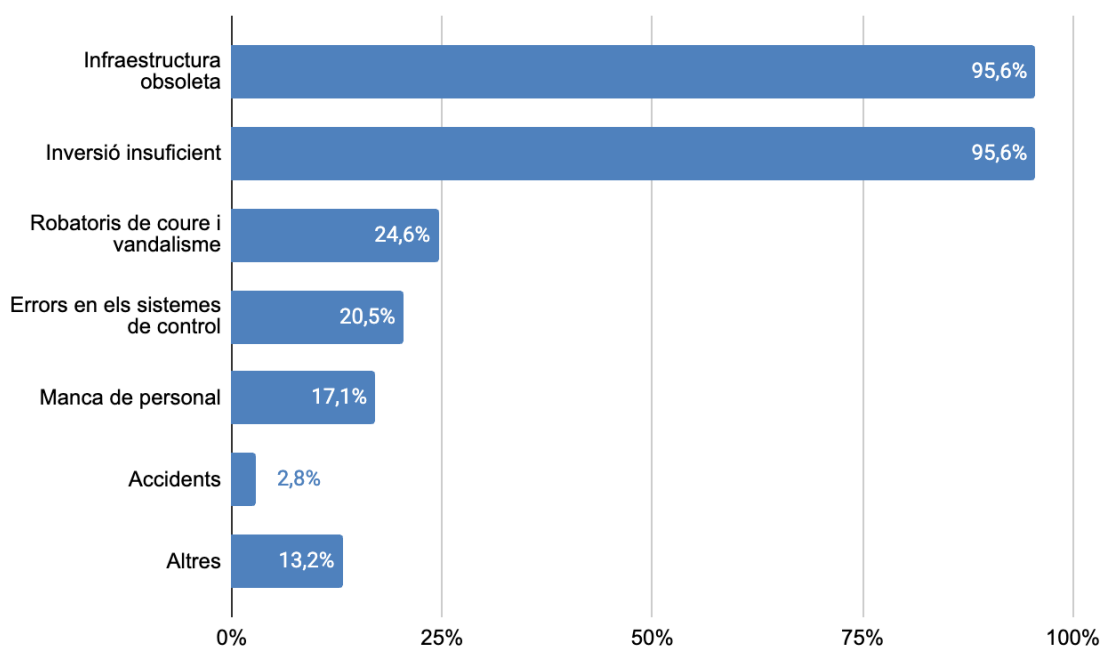
En concret, la pràctica totalitat dels economistes identifica la manca d'inversió i l'obsolescència de la infraestructura com els elements clau que expliquen les deficiències del servei, evidenciant un consens gairebé unànim sobre l'origen estructural dels problemes.

A molta distància apareixen altres factors com els robatoris de coure i el vandalisme (24,6%), els errors en els sistemes de control (20,5%) i la manca de personal (17,1%), que, tot i ser rellevants, tenen un pes clarament inferior en la percepció dels enquestats.

En canvi, els accidents tenen una incidència molt reduïda, sent assenyalats només pel 2,8% dels participants. També cal destacar que un 13,2% menciona altres causes, fet que apunta a l'existència d'elements addicionals, però de caràcter més minoritari.

En conjunt, els economistes atribueixen majoritàriament els problemes del servei de Rodalies a factors estructurals i de manca d'inversió acumulada al llarg del temps, més que no pas a incidències puntuals o conjunturals.

**Figura 7. Quines creus que són les causes principals que provoquen els problemes recurrents en el servei de Rodalies a Catalunya?**



## Aspectes per millorar el servei de Rodalies

Els aspectes que, segons els economistes, caldria abordar prioritàriament per millorar el servei de Rodalies a Catalunya són, de manera destacada, la inversió i manteniment i la renovació d'infraestructures. Aquests factors són assenyalats pel 88,3% i el 72,8% dels enquestats, respectivament, molt per sobre de la resta de mesures proposades.

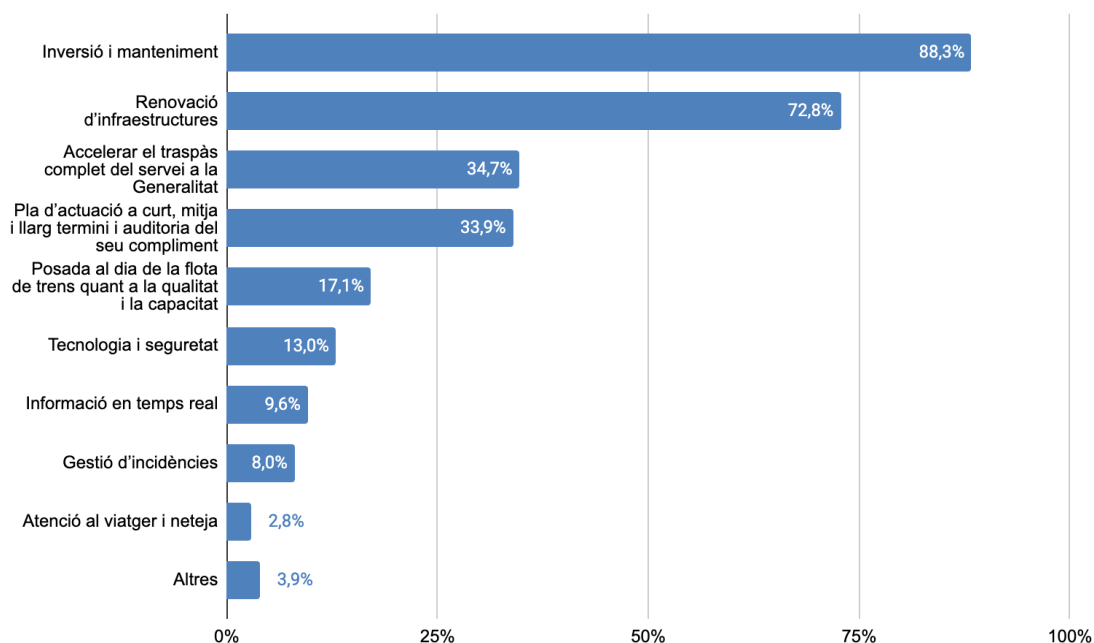
En concret, la gran majoria dels economistes considera que l'increment de la inversió i un millor manteniment del sistema són imprescindibles per revertir la situació actual, així com la renovació de les infraestructures existents, reforçant la idea que les millores han de passar principalment per actuacions de caràcter estructural.

A més distància, però amb un pes encara rellevant, apareixen mesures com accelerar el traspàs complet del servei a la Generalitat (34,7%) i l'elaboració d'un pla d'actuació a curt, mitjà i llarg termini amb auditoria del seu compliment (33,9%). També es mencionen altres actuacions com la posada al dia de la flota de trens (17,1%) i la millora de la tecnologia i la seguretat (13,0%).

En canvi, aspectes més vinculats a la operativa del servei, com la informació en temps real (9,6%), la gestió d'incidències (8,0%) o l'atenció al viatger i la neteja (2,8%), tenen un pes menor en la percepció dels enquestats.

Aquest patró reforça la idea que, per als economistes, la millora del servei de Rodalies passa principalment per actuacions de gran abast en inversió i infraestructures, més que no pas per ajustos en la gestió operativa del dia a dia.

**Figura 8. Quins aspectes creus que caldria abordar prioritàriament per millorar el servei de Rodalies a Catalunya?**

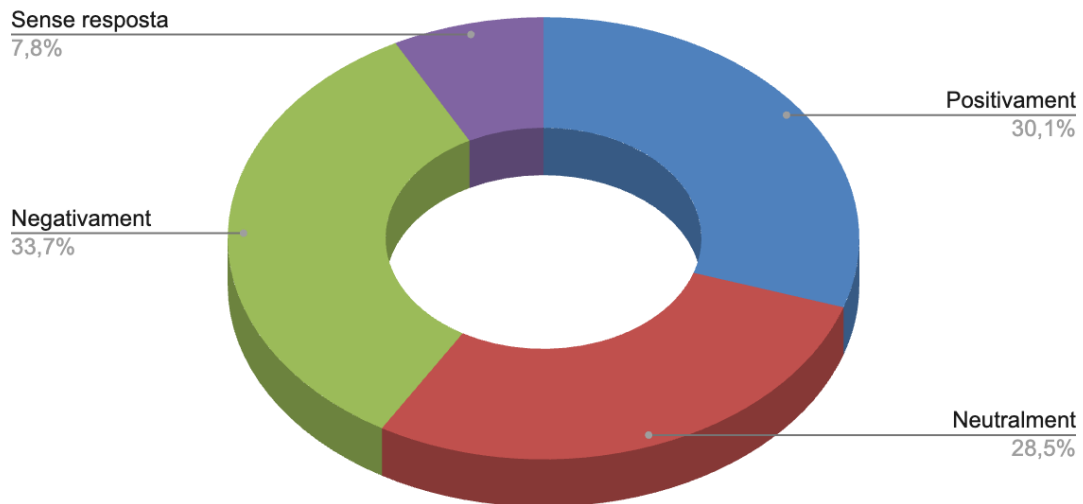


## **Model de finançament pactat entre PSOE i ERC**

**La valoració del nou model de finançament pactat entre PSOE i ERC genera divisió d'opinions entre els economistes: un 33,7% el valora negativament, mentre que un 30,1% en fa una valoració positiva i un 28,5% es manté en una posició neutral.**

La distribució de les respostes mostra que l'opinió majoritària és lleugerament desfavorable, ja que el percentatge de respostes que fan una valoració negativa (33,7%) és només una mica superior al dels que fan una valoració positiva (30,1%). En tot cas, és presumible que la major part de les opinions desfavorables responguin a considerar-ho insuficient. No obstant això, la proximitat entre les valoracions positives i negatives i el fet que el percentatge de respostes neutrals sigui també força significatiu (28,5%), reflecteix una divisió d'opinions entre el col·lectiu d'economistes en relació amb aquesta qüestió.

**Figura 9. Des de la perspectiva catalana, com valors el nou model de finançament pactat entre PSOE i ERC (pendent de la seva aprovació pel Congrés de Diputats)?**



## **Milliores del nou model de finançament**

**Les millores més significatives del nou model de finançament, segons els economistes, són principalment el respecte del principi d'ordinalitat, el reconeixement de la singularitat territorial i l'augment de la cessió d'impostos a les comunitats autònomes. Aquests aspectes són assenyalats pel 46,4%, el 43,3% i el 42,5% dels enquestats, respectivament.**

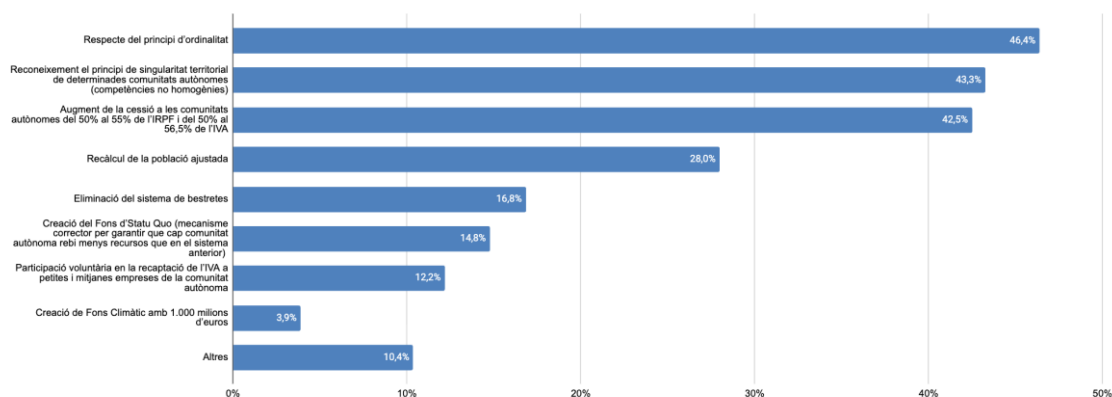
En concret, el respecte del principi d'ordinalitat es posiciona com la millora més destacada, seguit molt de prop pel reconeixement del principi de singularitat territorial de determinades comunitats autònomes i per l'augment de la cessió de l'IRPF i de l'IVA. Aquest conjunt de mesures reflecteix la importància que els economistes atorguen a una major autonomia financera i a un millor ajust del sistema a les especificitats territorials.

A més distància, però amb un pes rellevant, apareixen altres millores com el recàlcul de la població ajustada (28,0%) i l'eliminació del sistema de bestretes (16,8%). També es mencionen, encara que amb menor incidència, la creació del Fons d'Statu Quo (14,8%) i la participació voluntària en la recaptació de l'IVA a petites i mitjanes empreses (12,2%).

En canvi, iniciatives com la creació d'un Fons Climàtic (3,9%) tenen un pes molt reduït en la percepció dels enquestats, mentre que un 10,4% apunta altres millores.

Els economistes valoren especialment les mesures que reforcen l'autonomia financera i la capacitat de decisió de les comunitats autònomes, per sobre d'altres iniciatives de caràcter més específic o complementari.

**Figura 10. Pel que fa la proposta de nou model de finançament presentada, quines són les millores que consideres més significatives?**



## Creació del Consorci d'Inversions Estat-Generalitat

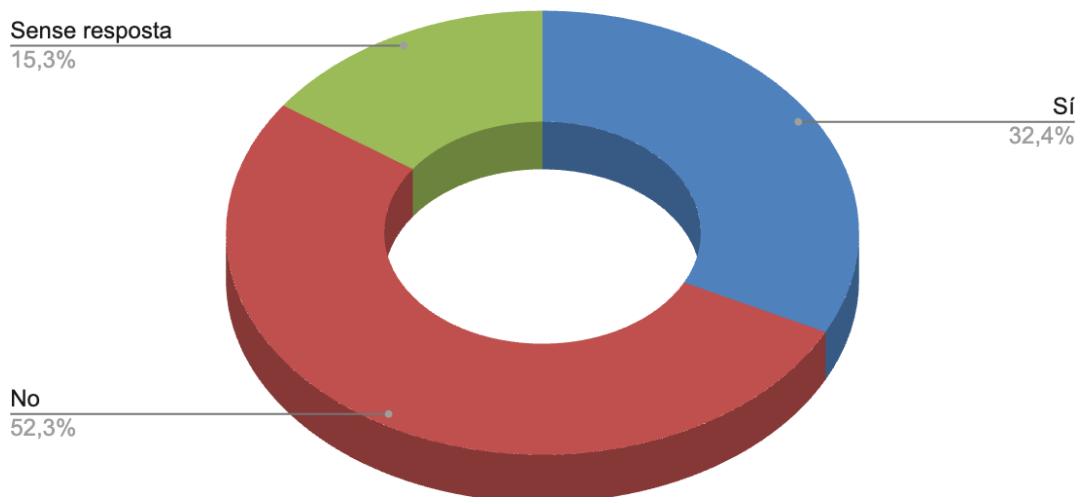
La majoria dels economistes es mostra escèptica sobre la capacitat del Consorci d'Inversions Estat-Generalitat per resoldre el dèficit crònic d'infraestructures a Catalunya. Un 52,3% considera que aquest instrument no serà suficient per solucionar el problema, mentre que un 32,4% opina que sí que pot ser útil.

La distribució de les respostes evidencia que més de la meitat dels enquestats mostra dubtes sobre l'efectivitat del Consorci. Tot i això, una part significativa dels economistes considera que podria tenir un impacte positiu, fet que indica que no hi ha una posició completament unànime.

D'altra banda, un 15,3% dels enquestats no es posiciona, un percentatge relativament elevat que pot reflectir incertesa o manca d'informació sobre el funcionament concret d'aquest mecanisme.

Tot i reconèixer la necessitat d'abordar el dèficit d'infraestructures, els economistes mantenen una visió escèptica respecte a que la capacitat real del Consorci pugui ser suficient per resoldre un problema d'aquesta magnitud i de caràcter crònic.

**Figura 11: El govern espanyol està negociant amb ERC la creació d'un Consorci d'Inversions Estat-Generalitat que garanteixi l'execució pressupostària a Catalunya. Creus que aquest Consorci pot ajudar a resoldre el dèficit crònic d'infraestructures que pateix Catalunya?**



## Gestió de la pesta porcina

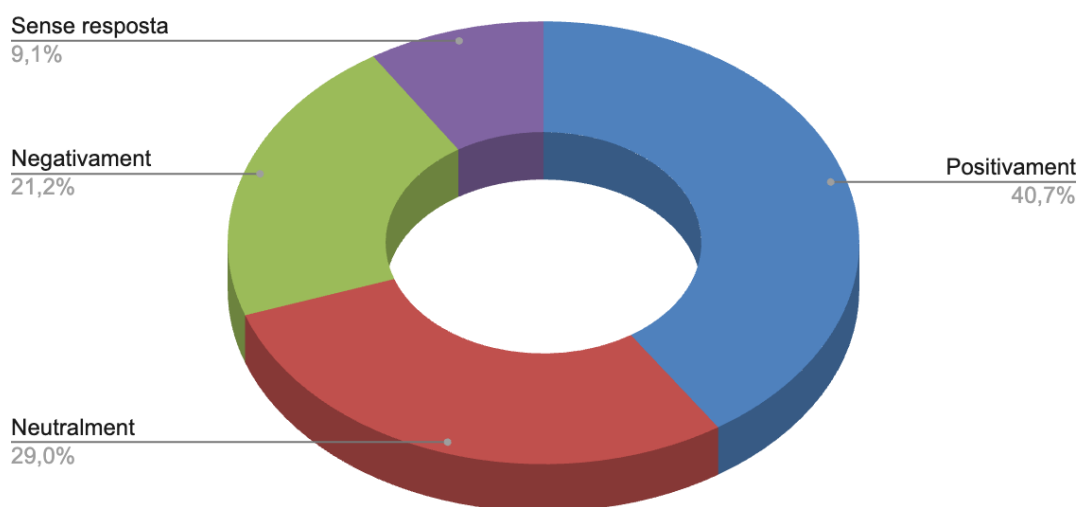
La valoració de la gestió de la pesta porcina africana per part del Govern de la Generalitat és majoritàriament positiva entre els economistes. Un 40,7% en fa una valoració favorable, mentre que un 29,0% es posiciona de manera neutral i un 21,2% la valora negativament.

La distribució de les respostes mostra un predomini clar de les valoracions positives, que se situen com l'opció més escollida, tot i que amb una presència rellevant de posicions intermèdies. Aquest fet indica que, tot i la bona valoració general, existeix una part significativa dels enquestats que manté una opinió més matisada.

D'altra banda, les valoracions negatives representen un percentatge inferior, fet que reforça la percepció globalment favorable de la gestió. Així mateix, un 9,1% dels enquestats no es posiciona, la qual cosa pot reflectir manca d'informació o una menor afectació directa d'aquesta qüestió.

Predomina una percepció positiva de la gestió de la pesta porcina africana, tot i que una part rellevant dels economistes manté una posició més prudent o neutral.

**Figura 12: Com valoreu la gestió de la pesta porcina africana per part del Govern de la Generalitat?**



## Preguntes per demarcació territorial

### Barcelona: Deficient funcionament de rodalies

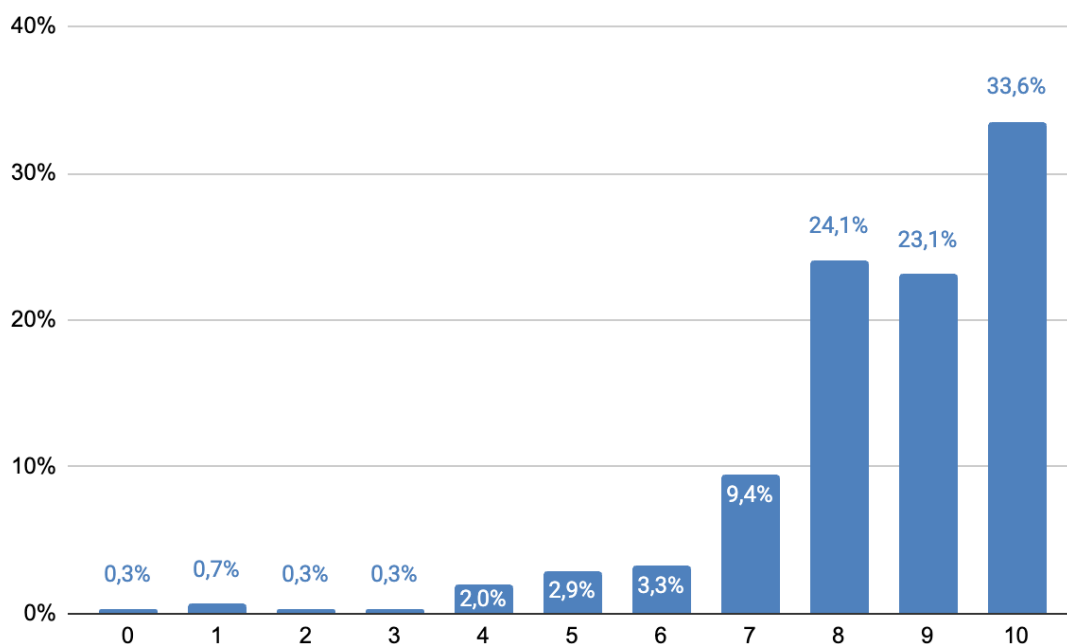
**El grau de perjudici que, segons els economistes, representa el deficient funcionament del servei de Rodalies per al desenvolupament econòmic i social de la demarcació és molt elevat, amb una clara concentració de respostes en els valors més alts de l'escala.**

La distribució de les respostes mostra que un 33,6% dels enquestats atorga la puntuació màxima de 10, equivalent a un gran perjudici per a l'economia i la societat de la demarcació barcelonina, mentre que un 23,1% el valora amb un 9 i un 24,1% amb un 8. Això implica que més del 80% dels economistes situen el nivell de perjudici en valors alts (entre 8 i 10), evidenciant una percepció àmpliament compartida sobre la gravetat de la situació.

En canvi, les valoracions baixes o moderades són clarament minoritàries. Les puntuacions inferiors a 5 representen percentatges molt reduïts, i fins i tot els valors intermedis (5 i 6) tenen un pes limitat dins del conjunt de respostes.

Els economistes coincideixen àmpliament a considerar que el mal funcionament del servei de Rodalies té un impacte molt significatiu sobre el desenvolupament econòmic i social de la demarcació.

***Figura 13: Quin grau de perjudici creus que representa per al desenvolupament econòmic i social de la demarcació el deficient funcionament del servei de Rodalies? (0=cap perjudici, 10=gran perjudici).***



## Girona: Incidències en el transport ferroviari

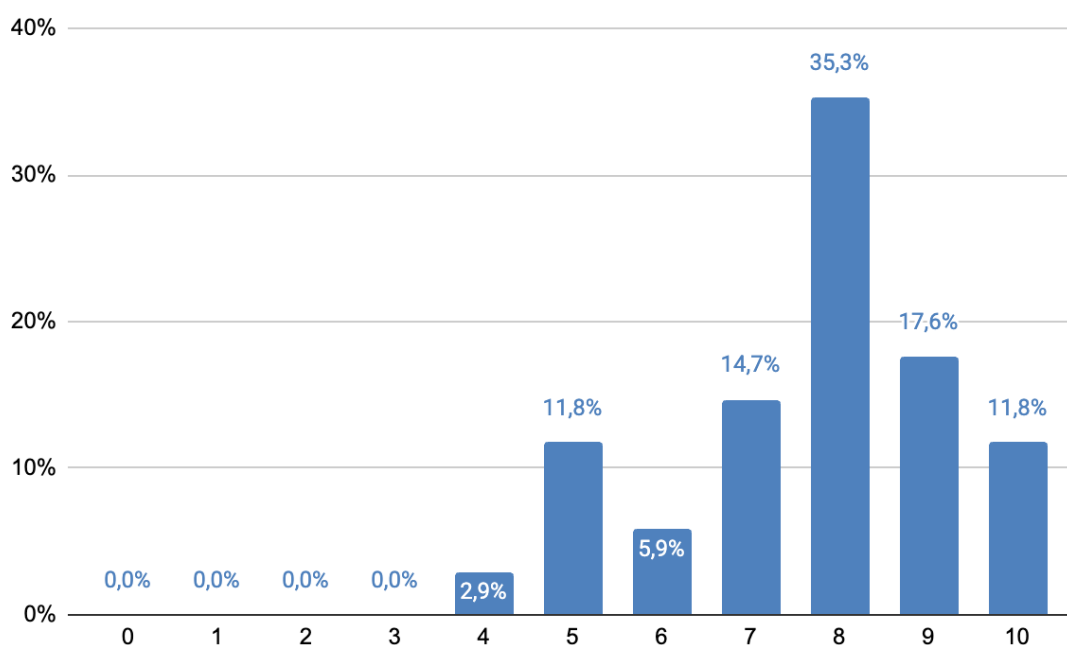
El grau de perjudici que, en opinió dels economistes, han provocat les incidències recents en el transport ferroviari sobre l'economia de les comarques gironines és elevat, amb una important concentració de respostes en els nivells més elevats de perjudici.

La distribució de les respostes mostra que un 35,3% dels enquestats atorga una puntuació de 8 sobre un màxim de 10 al grau de perjudici que han provocat les incidències ferroviàries sobre l'economia de les comarques gironines, mentre que un 17,6% el valora amb un 9 i un 11,8% amb la puntuació més elevada de 10. En conjunt, prop de dos terços dels economistes situen el nivell de perjudici en valors alts (entre 8 i 10), evidenciant una percepció majoritària de l'impacte significatiu d'aquestes incidències.

En canvi, les valoracions baixes són inexistent, i els valors moderats tenen un pes més limitat, destacant el 7 (14,7%) i el 5 (11,8%) com les opcions més representatives dins d'aquest tram intermedi.

En general, els economistes de la demarcació coincideixen que les incidències recents en el transport ferroviari han tingut un impacte rellevant sobre l'economia de les comarques gironines, tot i que amb valoracions diverses pel que fa a la seva intensitat.

**Figura 14: Quin grau de perjudici creus que ha provocat en l'economia de les comarques gironines les incidències recents en el transport ferroviari? (0=cap perjudici, 10=gran perjudici).**



## **Lleida: Impacte de l'acord entre UE i MERCOSUR**

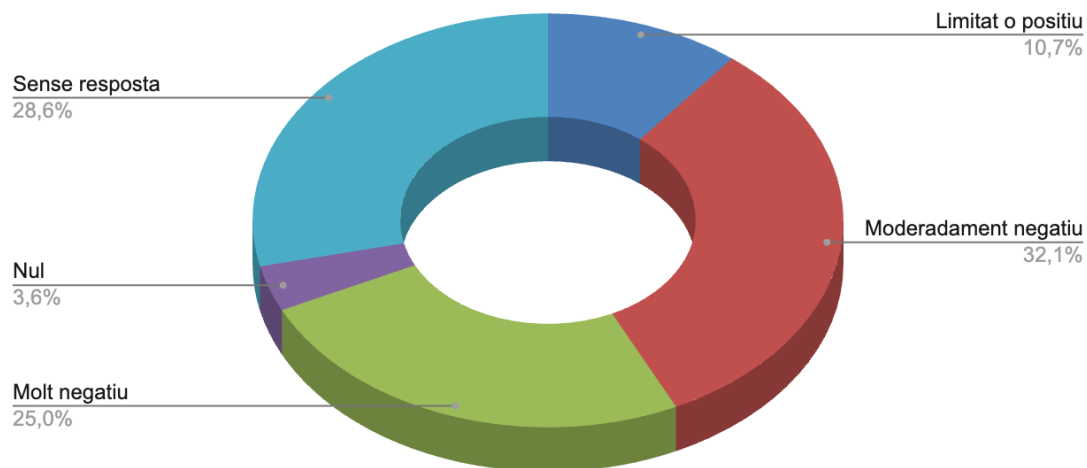
L'impacte de l'acord signat entre UE i MERCOSUR sobre la competitivitat i els ingressos de la producció agroalimentària de les comarques lleidatanes es percep majoritàriament com a negatiu entre els economistes de la demarcació, tot i amb una presència destacada de respostes que no es posicionen. Un 32,1% considera que l'impacte serà moderadament negatiu i un 25,0% el qualifica com a molt negatiu, mentre que només un 10,7% creu que serà limitat o positiu.

La distribució de les respostes mostra que més de la meitat dels enquestats anticipa un impacte negatiu de l'acord, amb un pes especialment rellevant de les valoracions moderadament negatives. En canvi, les opinions favorables o que preveuen un impacte nul tenen una presència molt reduïda, amb un 10,7% i un 3,6%, respectivament.

D'altra banda, destaca el percentatge elevat de "sense resposta" (28,6%), fet que indica un grau significatiu d'incertesa o manca d'una opinió formada entre els economistes sobre les conseqüències d'aquest acord.

Predomina una percepció negativa sobre l'impacte de l'acord UE-MERCOSUR en el sector agroalimentari lleidatà, tot i que una part important dels enquestats mostra cautela o indefinició.

**Figura 15: Quin impacte creus que tindrà l'acord signat entre la UE i MERCOSUR sobre la competitivitat i els ingressos de la producció agroalimentària de les comarques lleidatanes?**



## **Tarragona: Afectació sobre sectors productius de l'acord entre UE i MERCOSUR**

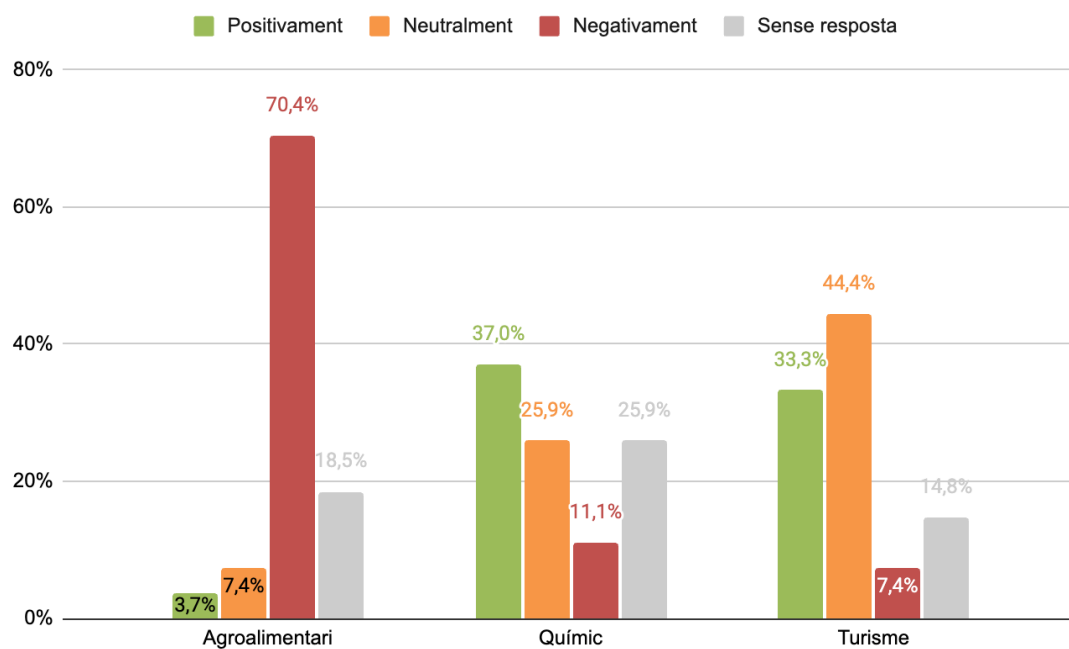
**La incidència de l'acord establert entre UE i MERCOSUR sobre els diversos sectors econòmics de les comarques tarragonines és valorat de manera diferenciada segons l'activitat, amb una valoració clarament negativa en el sector agroalimentari, però favorable en altres sectors com el químic i el turístic.**

En el cas del sector agroalimentari, la percepció és àmpliament negativa: un 70,4% dels economistes de la demarcació de Tarragona considera que l'impacte serà desfavorable, mentre que només un 3,7% en fa una valoració positiva i un 7,4% es manté neutral. Aquest resultat evidencia un consens molt ampli sobre els possibles efectes adversos de l'acord en aquest àmbit.

En canvi, en el sector químic predomina una visió més positiva, amb un 37,0% d'opinions favorables, davant d'un 11,1% de valoracions negatives i un 25,9% de posicions neutrals. De manera similar, en el sector turístic també s'observa una percepció relativament favorable o neutra, amb un 33,3% de valoracions positives i un 44,4% de neutrals, mentre que només un 7,4% anticipa un impacte negatiu.

L'acord UE-MERCOSUR es percep com un risc clar per al sector agroalimentari tarragoní, mentre que en altres sectors econòmics pot generar oportunitats o, si més no, un impacte limitat, fet que evidencia una afectació desigual segons el tipus d'activitat.

**Figura 16: Com creus que pot afectar els sectors productius principals de la demarcació l'acord signat entre la UE i MERCOSUR?**



# Annexos

## Fitxa tècnica

**Col·lectiu objectiu de l'enquesta:** col·legiats/des del Col·legi d'Economistes de Catalunya

Contingut del qüestionari: 18 preguntes

Període de realització: del 27 de febrer al 13 de març de 2026

Mostra: 386 col·legiats i col·legiades

### Característiques de la mostra:

- Seu:
  - Barcelona: 79,8%
  - Girona: 9,1%
  - Lleida: 5,2%
  - Tarragona: 5,9%
- Situació laboral:
  - Assalariat/da: 26,7%
  - A l'atur: 1%
  - Tinc una empresa i/o treball per compte propi: 39,9%
  - Jubilat: 31,1%
  - Altres: 1,3%
  - Sense resposta: 0%
- Sector d'activitat:
  - Agricultura, ramaderia, pesca i forestal: 0,5%
  - Altres serveis: 9,6%
  - Comerç: 3,1%
  - Construcció: 1,8%
  - Docència i recerca: 7%
  - Indústria: 6,2%
  - No aplica: 14,5%
  - Serveis a empreses i a particulars: 53,1%
  - Sense resposta: 4,1%

# Qüestionari

## INFORMACIÓ BÀSICA I SITUACIÓ PROFESSIONAL

Quina és la teva situació professional?

- Tinc una empresa i/o treball per compte propi
- Assalariat/da
- A l'atur
- Jubilat/da
- Altres

Sector d'activitat en què desenvolupes la teva activitat:

- Agricultura, ramaderia, pesca i forestal
- Indústria
- Construcció
- Comerç
- Docència i recerca
- Serveis a empreses i a particulars
- Altres serveis
- No aplica

## SITUACIÓ ACTUAL I EVOLUCIÓ FUTURA DE L'ECONOMIA

Creus que la situació actual de l'economia catalana és ara millor, igual o pitjor que fa un any?

- Millor
- Igual
- Pitjor

Valora de 0 a 10 l'actual situació de l'economia catalana i de l'economia espanyola (0=molt dolenta, 10=molt bona). A l'enquesta de la primavera el resultat per a l'economia catalana fou el 5,72 i per a l'espanyola el 5,48)

- Economia catalana:
- Economia espanyola:

Valora de 0 a 10 com creus que estarà a finals de 2025 l'economia catalana i l'economia espanyola (0=molt malament, 10=molt bé).

- Economia catalana:
- Economia espanyola:

Segons la teva opinió, quins són els tres principals problemes que té actualment l'economia catalana?

Marca un màxim de tres respostes

- Absentisme laboral
- Atur
- Baixa productivitat
- Canvi climàtic
- Costos laborals
- Dèficit fiscal de Catalunya amb l'Estat
- Dificultats d'accés a l'habitatge
- Envel·liment de la població
- Eventuals impactes negatius per la implantació creixent de la IA
- Impacte de la guerra Israel-Hamàs
- Impacte de la guerra Rússia-Ucraïna
- Impacte de les mesures aranzelàries
- Inflació i costos de producció
- Infraestructures i comunicacions
- Manca de connexió entre el sistema educatiu i el sistema productiu
- Manca de reformes estructurals
- Preu de l'energia
- Retribucions salarials insuficients per als joves
- Situació financera, restricció creditícia i cost del finançament
- Situació política (inestabilitat, desconfiança, etc...)
- Altres (indica quins)

## ACTUALITAT

**Valora de 0 a 10 el funcionament del servei de rodalies a Catalunya**

**(0=molt malament, 10=molt bé).**

**Valora de 0 a 10 el grau de responsabilitat que atribueixes pel mal funcionament del servei de rodalies a Catalunya a:**

**(0=responsabilitat nul·la, 10=responsabilitat màxima).**

- Adif
- Generalitat
- Ministerio de Transporte y Movilidad Sostenible
- Renfe

**Quines creus que són les causes principals que provoquen els problemes recurrents en el servei de rodalies a Catalunya?**

**Marca un màxim de tres respostes**

- Accidents
- Errors en els sistemes de control
- Infraestructura obsoleta
- Inversió insuficient

- Manca de personal
- Robatoris de coure i vandalisme
- Altres (indica quins)

**Quins aspectes creus que caldria abordar prioritàriament per millorar el servei de rodalies a Catalunya?**

**Marca un màxim de tres respostes**

- Accelerar el traspàs complet del servei a la Generalitat
- Atenció al viatger i neteja
- Gestió d'incidències
- Informació en temps real
- Inversió i manteniment
- Pla d'actuació a curt, mitja i llarg termini i auditoria del seu compliment
- Posada al dia de la flota de trens quant a la qualitat i la capacitat
- Renovació d'infraestructures
- Tecnologia i seguretat
- Altres (indica quins).

**Des de la perspectiva catalana, com valores el nou model de finançament pactat entre el PSOE i ERC (pendent de la seva aprovació pel Congrés de Diputats)?**

- Positivament
- Neutralment
- Negativament
- Ns/Nc

**Pel que fa la proposta de nou model de finançament presentada, quines són les millores que consideres més significatives?**

**Marca un màxim de tres respostes**

- Augment de la cessió a les comunitats autònomes del 50% al 55% de l'IRPF i del 50% al 56,5% de l'IVA
- Creació de Fons Climàtic amb 1.000 milions d'euros
- Creació del Fons d'Statu Quo (mecanisme corrector per garantir que cap comunitat autònoma rebi menys recursos que en el sistema anterior)
- Eliminació del sistema de bestretes
- Participació voluntària en la recaptació de l'IVA a petites i mitjanes empreses de la comunitat autònoma
- Recàlcul de la població ajustada
- Reconeixement el principi de singularitat territorial de determinades comunitats autònomes (competències no homogènies)
- Respecte del principi d'ordinalitat
- Altres (indica quins)

**El govern espanyol està negociant amb ERC la creació d'un Consorci d'Inversions Estat-Generalitat que garanteixi l'execució pressupostària a Catalunya. Creus que aquest Consorci pot ajudar a resoldre el dèficit crònic d'infraestructures que pateix Catalunya?**

- Sí
- No
- Ns/Nc

**Com valores la gestió de la pesta porcina africana per part del Govern de la Generalitat?**

- Positivament
- Neutralment
- Negativament
- Ns/Nc

## **DEMARCACIÓ DE BARCELONA**

**Quin grau de perjudici creus que representa per al desenvolupament econòmic i social de la demarcació el deficient funcionament del servei de rodalies?**

**(0=cap perjudici, 10=gran perjudici).**

## **DEMARCACIÓ DE GIRONA**

**Quin grau de perjudici creus que ha provocat en l'economia de les comarques gironines les incidències recents en el transport ferroviari? (0=cap perjudici, 10=gran perjudici).**

## **DEMARCACIÓ DE LLEIDA**

**Quin impacte creus que tindrà l'acord signat entre la UE i MERCOSUR sobre la competitivitat i els ingressos de la producció agroalimentària de les comarques lleidatanes?**

- Molt negatiu
- Moderadament negatiu
- Limitat o positiu
- Nul
- Ns/Nc

## **DEMARCACIÓ DE TARRAGONA**

**Com creus que pot afectar els sectors productius principals de la demarcació l'acord signat entre la UE i MERCOSUR?**

- Agroalimentari
- Químic

- Turisme